

AZƏRBAYCANDA ŞƏHƏR SİSTEMİNİN FORMALAŞMASINDA MÖVCUD PROBLEMLƏR VƏ ONLARIN YARANMA SƏBƏBLƏRİ

Mətanət Abdalova

AMEA İqtisadiyyat İnstitutu, Bakı, Azərbaycan
e-mail: metanet.abdalova@mail.ru

Xülasə. Məqalədə şəhərlərin yerinə yetirdiyi funksiyalarına görə cəmiyyətdə rolu, əhalisinin sayına görə təsnifatı, kiçik şəhərlərin inkişaf problemləri və onların həlli yolları araşdırılır. Azərbaycanda şəhər sisteminin formalaşmasının xüsusiyyətləri, müxtəlif ölçülü şəhərlər arasında qarşılıqlı nisbətdə qanunauyğunsuzluqlar və bu problemin həlli yolları göstərilir.

Açar sözlər: şəhər təsərrüfatı, şəhəryaradan funksiya, Çipf qanunu, respublika əhəmiyyətli şəhər.

PROBLEMS OF THE FORMATION OF THE URBAN SYSTEM IN AZERBAIJAN AND THE REASONS FOR THEIR ORIGIN

Matanat Abdalova

Institute of Economics ANAS, Baku, Azerbaijan

Abstract. The paper deals with the role of cities in society according to their functions, their classification according to the population, the problems of the development of small cities and the ways for their solution. The peculiarities of the formation of the urban planning system in Azerbaijan, the unevenness of the mutual relationship between cities of different sizes and the way to solve this problem are given.

Keywords: urban economy, city-forming, Zipf's law, cities of republican significance.

ПРОБЛЕМЫ ФОРМИРОВАНИЯ ГОРОДСКОЙ СИСТЕМЫ В АЗЕРБАЙДЖАНЕ И ПРИЧИНЫ ИХ ВОЗНИКНОВЕНИЯ

Матанат Абдалова

Институт Экономики НАНА, Баку, Азербайджан

Резюме. В статье рассматривается роль городов в обществе по их функциям, их классификация по численности населения, проблемы развития малых городов и пути их решения. Показаны особенности формирования градостроительной системы в Азербайджане, неравномерность взаимного соотношения между городами разной величины и пути решения этой проблемы.

Ключевые слова: городское хозяйство, градобразующая функция, закон Ципфа, города республиканского значения.

1. Giriş

Şəhərlər e.ə. IV-III əsrlərdə Yaxın Şərqdə yaranmış, sonra isə faktiki olaraq yer kürəsinin hər tərəfinə yayılmışlar. Şəhərlər ilk növbədə insanlara yaşamaq üçün zəruri olan tələbatlarını ödəmək üçün lazım idi. Bu tələbatlar cəmiyyət inkişaf etdikcə daha da çoxaldı. XXI əsrdə olduğu kimi, eramızdan əvvəl V əsrdə də insanlara yemək, içmək, geyinmək və uşaqları böyütmək lazım idi. Deməli, bu tələbatları ödəmək üçün cəmiyyət tərəfindən təşkil olunmuş strukturlar yaranmalı idi.

Alman tarixçisi və iqtisadçısı M.Veber şəhərə iqtisadi məna verərək deyirdi: «...Yerli əhali öz gündəlik iqtisadi tələbatının zəruri hissəsini yerli bazarda ödəyir, həmdə ki, əsasən yerli əhali tərəfindən istehsal olunmuş məhsullarla» [4, s.23]. Elə həmin alim bizi "şəhər təsərrüfatı" anlayışı ilə tanış edir. Onun fikrincə "şəhər təsərrüfatı"- sənaye və ticarətin

nümayəndəsi olan şəhər, və yeyinti ehtiyatlarının təminatçısı olan kənd ərazisi arasında qarşılıqlı əlaqəni müəyyənləşdirən hadisələrin məcmusudur.

Şəhərlərin yaranma tarixi göstərir ki, şəhər əzəldən fərdi və ümumi tələbatları olan insanların müəyyən bir ərazidə sosial-iqtisadi birləşməsidir. İnsanların bu tələbatları ödəməyə təbii can atmaları təsərrüfat strukturunun yaranmasına gətirib çıxartdı. Deməli, "şəhər" anlayışı tarixən "təsərrüfat" anlayışı ilə əlaqəlidir.

2. Azərbaycanda şəhərlərin formalaşması

Azərbaycanda ilk şəhərlərin yaranmasını ikinci ictimai əmək bölgüsü prosesi ilə əlaqələndirmək olar. Kənd təsərrüfatının və sənətkarlığın inkişafının sənaye və ticarət mərkəzləri olan feodal şəhərlərin yaranmasına zəmin yaratmasının nəticəsi olaraq, hələ XVII əsrdə Ərdəbil, Bakı, Bərdə, Gəncə, Marağa, Naxçıvan, Təbriz, Şamaxı və başqa bu kimi Azərbaycan şəhərləri mövcud olmuşdur. Azərbaycanda Sovet hakimiyyətinin qurulmasına qədər olan dövrdə 91% -i Bakı şəhərinin payına düşməklə, Azərbaycan sənayesi əsasən, neft çıxarılması və emalı, toxuculuq xammalı (pambıq, yun, ipək və s.) və bir sıra yeyinti (balıq, şərab və s.) istehsalı ilə səciyyələnirdi. Metal emalı zavodları və energetika sənayesi isə əsasən neft sənayesinə xidmət edirdi [6, s.24].

Lakin o zaman neft sənayesinin və onunla əlaqədar olan başqa sahələrin nisbətən yüksək inkişafı nəticəsində əsasən Bakının hesabına Azərbaycanda əhalinin tərkibində dövrünə görə şəhər sakinlərinin (böyük əksəriyyəti Bakı şəhərində yerləşməklə) xüsusi çəkisi əhalinin ümumi miqdarında xeyli böyük olmuşdur. Məsələn, 1913-cü ildə şəhər əhalisi Azərbaycanın ümumi əhalisinin 24%-ni təşkil edirdi, halbuki himayəsində olduğu çar imperiyasında bu göstərici cəmi 18% bərabər idi [2, s.47].

Sovet hakimiyyəti illərində sənayenin yerləşməsi, xırda və orta şəhərlərin inkişafı istiqamətində bir sıra irəliləyişlər baş vermiş, Sumqayıt, Mingəçevir, Yevlax kimi yeni sənaye mərkəzləri yaranmışdır. Azərbaycanın mineral-xammal ehtiyatlarının geniş öyrənilməsi və müxtəlif istehsal sahələrində istifadə olunması, zəruri sənaye və kənd təsərrüfatı sahələrinin yaranması və inkişafı, dəmiryol və başqa növ nəqliyyatın inkişafı və iqtisadiyyatda rolunun artması - bütün bunlar, bir qayda olaraq şəhərlərin böyüməsinə gətirib çıxardır. Böyük şəhərlərin əksəriyyəti XX əsrdə sənayeləşmə dövründə inkişaf etməyə başlamışdır. Zaman keçdikcə Sumqayıt - Azərbaycanın ikinci sənaye şəhərinə, Mingəçevir – energetika mərkəzinə, Yevlax – dəmir və avtomobil yollarının iri nəqliyyat qovşağına, Naftalan isə müalicəvi naftalan neftinə görə bütün dünyada tanınmış kurort şəhərinə çevrilmişlər. Hər şeydən əvvəl şəhərlərin sayı 1962-ci ildə 45 çatdı, bu da 1926-cı ilə nisbətən 2,5 dəfə çox idi. Bu şəhərlərin 42-si kiçik, 2-si böyük və biri iri şəhərlər idi [3, s.50].

3. Şəhərlərin təsnifatı və mövcud problemlər

Dünyanın müxtəlif ölkə və regionları üçün şəhər məntəqələrinin çoxsaylı təsnifatları işlənib. Bununla belə şəhərlərin funksiyalara və ölçülərə görə təsnifatı daha geniş yayılmış və daha zəruridir. Şəhərin ölçüsü dedikdə onun əhalisinin sayı nəzərdə tutulur. Şəhərin funksiyaları - onun cəmiyyətdə oynadığı roldur. Əhalisi 100 mindən 250 minə qədər olan şəhərlər böyük şəhərlər adlanırdı. Lakin son dəyişikliklərə görə “böyük şəhər” kateqoriyası yığışdırılıb (əhalisinin sayı 100 mindən 500 minə qədər olan şəhərlər – iri şəhərlər kateqoriyasına aiddir). Kiçik və orta şəhərlərin sayı daha çox olsa da, onların əksəriyyəti ya zəif inkişaf edir ya da tamamilə inkişafdan qalır. Bunun nəticəsidir ki, əhalinin böyük hissəsi daha iri şəhərlərdə təmərküzləşir.

Adətən şəhərlər əhalinin sayına görə aşağıdakı qruplara bölünür:

- kiçik : 20(50) minə qədər;
- orta: 20 (50) mindən 100 minə qədər;
- iri: 100 mindən 500 minə qədər;
- nəhəng: 500 mindən 1mln. qədər;
- milyonçu-şəhərlər: 1 mlyn-dan yuxarı;
- üstmilyonçu- şəhərlər:10 mlyn-dan yuxarı.

Azərbaycanda hal-hazırda 79 şəhər var. Onlardan biri milyonçu, üçü iri, dördü orta və digərləri isə kiçik şəhər kateqoriyalarına aiddirlər. Gördüyümüz kimi, kiçik şəhər kateqoriyasından çıxmış və böyümüş şəhərlərin hamısı respublika əhəmiyyətli şəhərlərdir (qeyd edək ki, son zamanlar Abşeron rayon mərkəzi olaraq, Xırdalan şəhərinin əhalisi də artıq 120 mini keçmişdir).

Cədvəl 1. 2020-ci ildə respublika tabeli şəhərlərin əhalisi, ərazisi və kateqoriyası

Şəhərlər	Əhalinin sayı		Ərazi		Şəhər qrupu
	min nəfər	%-lə	min km ²	%-lə	
Azərbaycan Respublikası	10119,0	100	86,6	100	
Bakı	2300,0	22,7	2,14	2,47	Mily.
Yevlax	69,8	0,69	0,002	0,002	Orta
Şəki	68,9	0,68	0,009	0,01	Orta
Sumqayıt	346,4	3,4	0,14	0,16	Iri
Lənkəran	52	0,5	0,07	0,08	Orta
Gəncə	335,8	3,3	0,3	0,34	Iri
Mingəçevir	103,2	1,01	0,14	0,16	Iri
Şirvan	85,0	0,8	0,07	0,08	Orta
Naftalan	10,3	0,1	0,04	0,05	Kiçik
Naxçıvan	95,1	0,9	0,19	0,22	Orta
Xankəndi	55,9	0,6	0,008	0,009	Orta

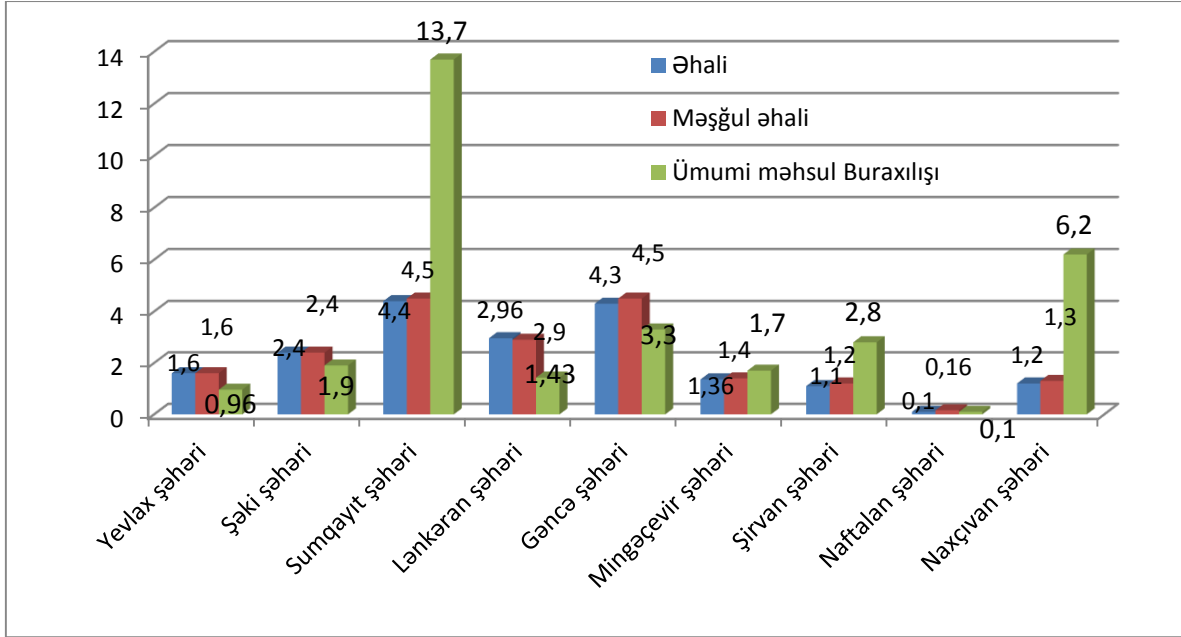
Mənbə: ARDSK Azərbaycan regionları-2021

Beləliklə, 1962-ci ilə nisbətən 2020-ci ildə çoxsaylı yaşayış məntəqələrinə şəhər statusu verilib, və kiçik şəhərlərin sayı 42-dən 69-a çatıb. Eyni zamanda bəzi kiçik şəhərlər (Şəki, Yevlax, Lənkəran və s.) əhalisinin artmasına görə orta şəhər statusunu alıb. Respublikanın böyük şəhərləri Sumqayıt və Gəncə də inkişaf edib və bir pillə yuxarı - iri şəhərlər qrupuna daxil olublar. Şirvan və Naxçıvan şəhərlərində əhalinin sayı 100 minə çatmaq üzrədir, Minəçevir şəhəri isə artıq 100 minə keçib və iri şəhər kateqoriyasına aiddir. Lakin diqqətimizi cəlb edən faktlardan biri də odur ki, nəhəng şəhərlər qrupuna heç bir şəhər aid deyil. Başqa sözlə desək, əhalisinin sayı 500 mindən bir milyona qədər olan şəhər kateqoriyası yoxdur. Ümumiyyətlə, əksər inkişaf etməkdə olan ölkələrdə, xüsusilə Afrika ölkələrində ən böyük şəhərlə digər şəhərlər arasında kəskin fərq mövcuddur. Bu xüsusiyyət keçmiş SSRİ –na daxil olan əksər ölkələrdə aiddir. Məsələn, Bakı, Minsk, Tbilisi, Daşkənt, hətta Afina, İstanbul şəhərləri yerləşdiyi ölkələrdə əhalisinin sayına və inkişafına görə digər şəhərlərdən kəskin formada seçilir. Bu o deməkdir ki, ölkəmizdə müxtəlif ölçülü şəhərlər arasında olan qarşılıqlı nisbətdə qanunauyğunsuzluq var. Bu faktı daha yaxşı anlamaq üçün Çipf qanunu (amerikan alimi Dj.Çipf) ilə tanış olmalıyıq ("ranq-ölçü" qanunu). Bu qanuna əsasən ölçüsünə görə n-inci şəhərin əhalisinin sayı ölkənin ən iri şəhərinin əhalisinin sayının $1/n$ hissəsinə bərabərdir. Məsələn, əgər ölkənin ən iri şəhərində əhalinin sayı 1 mln. olsa, onda ikinci şəhərin əhalisinin sayı 500 min, üçüncüsünün - 333 min, dördüncüsünün - 250 min olacaq. Təbii ki, bəzi hallarda Çipf qaydasına riayət olunmur. Səbəb isə ya şəhər sisteminin bütövlüyünün formalaşmamasındadır, ya da hər hansı ölkənin individual xüsusiyyətlərinin mövcudluğundadır. Azərbaycanda mövcud olan individual xüsusiyyət - Çar Rusiyası dövründən başlayaraq bugünə kimi neft amilinin ölkə iqtisadiyyatındakı roludur. Neft sənayesinin və onunla sıx bağlı olan sahələrin sürətlə inkişafı Bakı şəhərinin digər şəhərlərə nisbətən daha yüksək tempdə böyüməsinə səbəb oldu.

Şəhər sisteminin formalaşmasına mane olan digər problem isə kiçik və orta şəhərlərin uzun müddət eyni səviyyədə qalması, daha dəqiq desək inkişaf etməməsi, böyüməməsidir. Bu da regionlar arasında dərin disproporsiyaya gətirib çıxardır. 2,4% ərazi payı və 22,7% əhalisi olan Bakı şəhəri ölkənin sənaye məhsulunun 84,5%-ni, Ümumi məhsul buraxılışının 66,6%-ni, qeyri-istehsal xidmətlərinin 53,3%-ni istehsal edir. Eyni zamanda əsas kapitalla yönəldilən investisiyaların 58,7%-i, istifadəyə verilmiş əsas fondların 66,5%-i və, müvafiq olaraq, əhalinin 57,2%-i Bakı şəhərinin payına düşür. Bu səbəbdən ölkənin digər şəhərlərinin mövqeyini, inkişaf problemlərini daha şəffaf təhlil etmək məqsədilə şəkil 1-də Bakı şəhəri nəzərə alınmamışdır.

Şəkildən görüldüyü kimi, Azərbaycan şəhərlərinin inkişafında qeyri səmərəlilik və məhsuldarlığın aşağı olması müşahidə olunur. Bütün şəhərlərdə əhalinin sayı və məşğul əhalinin sayı çox yaxındır. Bu müsbət haldır və o deməkdir ki, əhali işlə təmin olunub, lakin digər tərəfdən, demək olar ki, əksər şəhərlərdə məşğul əhalinin xüsusi çəkisi ümumi məhsul buraxılışı üzrə xüsusi çəkiddən aşağıdır. Təhlil göstərir ki, bu şəhərlərdə (Yevlax, Şəki,

Lənkəran, Gəncə) məşğul əhali faktiki olaraq məhsul istehsalına zəif cəlb olunub, yəni ictimai əmək məhsuldarlığı çox aşağıdır. Məşğul əhali Mingəçevir, Sumqayıt, Naxçıvan və Şirvan şəhərlərində daha səmərəli istifadə olunur.



Şəkil 1. Əhali, məşğul əhali və ümumi məhsul buraxılışı göstəricilərinə görə respublika tabeli şəhərlərin xüsusi çəkisi (Bakı şəhəri nəzərə alınmamışdır, 2020 il)

Mənbə: ARDSK "Azərbaycan regionları-2021"

Nəticə.

- Azərbaycanda başqa inkişafda olan dövlətlərdə olduğu kimi ən iri şəhər (Bakı şəhəri) qalan şəhərlərdən həddindən artıq çox fərqlənir. Lakin şəhər sistemi çoxdan formalaşmış əksər avropa dövlətlərində şəhər paylaşdırılması demək olar ki, Çıpf qaydası ilə üst-üstə düşür. Beləliklə, ilk növbədə Bakı şəhərindən sonra, yəni ikinci pillədə yerləşən şəhərlərin (Sumqayıt və Gəncə) inkişafı və böyüməsi zəruridir. Sumqayıt şəhəri Bakı şəhərinə yaxın yerləşdiyinə görə, hesab edirik ki, regionlardakı qeyri bərabərliyi nisbətən aradan qaldırmaq üçün Gəncə şəhərinin böyüməsi daha məqsədəuyğundur. Bunun üçün onun makromövqeyini, yəni iri dövlətlər sərhəddində iqtisadi-coğrafi mövqeyini yaxşılaşdırmaq, başqa şəhərlərlə əlaqələr yaratmaq lazımdır. Gəncə şəhərinin çox böyük iqtisadi potensialı, əlverişli iqtisadi-coğrafi mövqeyi və nəqliyyat sistemi var. Onun böyüməsi – Bakı şəhərinin sosial-iqtisadi yükünün azalması və regionların inkişafı deməkdir. Məsələn, Qazaxstan dövləti bəzi bənzər problemləri ölkə paytaxtını Alma-Ata şəhərindən Astana (indiki Nur-Sultan) şəhərinə köçürməklə həll etməyə çalışdı. Paytaxtın dəyişməsinin əsas səbəbi sənaye sahəsi inkişaf etmiş və ruscillə əhalinin üstünlük təşkil etdiyi (45-65%) şimal ilə, qazax millətinin üstünlük təşkil etdiyi aqrar cənub arasında yaranmış uçurum idi. 1990-cı illərdə digər respublikalarda olduğu kimi, Qazaxstanın şimal hissəsində əməkqabiliyyətli əhalinin (xüsusilə rusların) miqyası müşahidə olunurdu [8]. Cənubda isə işsizliyin

səviyyəsi ən yüksək həddə çatmışdır. Regional etnodemoqrafik balansla nail olmaq, işsizlərin cənubdan şimalın sənaye şəhərlərinə miqrasiyasını stimullaşdırmaq və qazaxların mərkəzi və şimal zonasının istehsal prosesinə cəlb etmək məqsədilə paytaxtın cənubdan (Alma-Ata) daha mərkəzə doğru (Astana) köçürülməsinə qərar verildi. Onuda qeyd edək ki, Alma-Atadan faktiki olaraq yalnız dövlət idarəetmə orqanları və dövlət qulluqçuları köçürülmüşdür. Astana şəhərinin əhalisi əsasən ətraf rayonlardan miqrasiya nəticəsində artmış və əhalisinin sayına görə Alma-Ata (2,037 min nəfər) şəhərindən sonra ikinci yərə çıxmışdır (1,252 min nəfər).

- Şəhərin böyüməsi onun iqtisadi cəhətdən inkişafının nəticəsidir. Hər şəhərdə şəhərəxidmət edən və şəhəryaradan funksiyalar var. Şəhərəxidmət edən funksiyalar şəhərin öz əhalisi üçün təyin olunub (şəhərdaxili nəqliyyat, kommunal təsərrüfat, çörəkbişirmə sənayesi və s.). Onlar bütün şəhərlərdə təxminən eynidirlər. Şəhəryaradan funksiya - şəhərdən kənar əraziləri məhsul və yaxud xidmətlərlə təmin edən funksiya. Orta və xüsusən kiçik şəhərlər yalnız bir şəhəryaradan funksiya malikdir (məsələn, Şəki və Lənkəran şəhərləri). Bu isə onları təsərrüfatın müvafiq sahələrinin iqtisadi titrəyişlərindən asılı vəziyyətə salır və inkişaf etməyə qoymur. Respublikamızın kiçik şəhərlərinə diqqət yetirsək asanlıqla görərik ki, 1962-ci ildən indiyə kimi əksər şəhərlər heç inkişaf etməmiş, ya da cüzi inkişaf etmişlər. Səbəbi əsasən bu şəhərlərin güclü şəhəryaradan funksiyalarının olmamasıdır. Ümumiyyətlə kiçik şəhərlərin fəaliyyəti daim diqqətlə izlənməli və nəzarətdə saxlanılmalıdır. Əgər şəhər bir funksiyayı yerinə yetirdikdən sonra bu keyfiyyətlə davam edə bilmirsə, onda cəmiyyətin "yeni siqnallarına" effektiv "cavab" verə bilməsi üçün bu şəhərə dəstək olmaq lazımdır. Bunun üçün onu yeni, daha çox tələbat olan şəhəryaradan funksiya ilə təmin etmək lazımdır. Şəki və Lənkəran şəhərləri qədim tarixə, maddi-mədəni irsə, zəngin təbii və əmək resurslarına malikdirlər. Bu şəhərlərdə ictimai əmək məhsuldarlığını artırmaq, məşğul əhalini istehsal prosesinə daha səmərəli cəlb etmək üçün müasir çağırışlara cavab verən yeni müəssisələrin tikilməsi, sahə strukturunun yenilənməsi zəruridir. Nə qədər ki, şəhər cəmiyyətin tələbatlarını əks etdirən "siqnallara" effektiv "cavab" vermək qabiliyyətinə malikdir, o, yaşayacaq və inkişaf edəcək. Əks halda yavaş-yavaş öz əhəmiyyətini itirəcək.

Ədəbiyyat

1. ARDSK Azərbaycan Regionları 2021, Bakı-2021.
2. Nadirov A.A. (2010), Akademiyada regionların sosial-iqtisadi inkişaf problemləri üzrə tədqiqatların ümumi qısa tarixi sənəməsi, Bakı-Elm, s.127.
3. Надиров А.А. (1966), Вопросы экономического развития городов Азербайджана. Баку, стр.167.
4. Вебер М. (1923), Город. Петроград: Наука и школа, стр.23.

5. Горин Н., Нецадин А. (2011), К вопросу о цикличности развития городов. Общество и экономика, №2.
6. Hüseynov T.Ə. (2000), Sənayenin iqtisadiyyatı. Bakı, Azərneşr, 667 s.
7. Abdalova M. (2022), Azərbaycanın sosial-iqtisadi inkişafında respublika tabeli şəhərlərin rolunun qiymətləndirilməsi. VII uluslararası 19 Mayıs Yenilikçi Bilimsel Yaklaşımlar Kongresi, 19-20 MAY Samsun.
8. Садовская Е.Ю. (2002), Перенос столицы из Алма-Аты в Астану и его влияние на миграционные процессы в Казахстане (Демоскоп №71-72, 17-30 июня 2002 года).